



CEDERGRENKA

Delårsrapport
juli – september 2023/24

Innehållsförteckning

Delårsrapport.....	2
Nyckeltal i sammanfattning.....	3
Väsentliga händelser	4
Vd-ord.....	5-6
Finansiell information	7
Segment Förskolor.....	8
Segment Grundskolor.....	9
Segment Gymnasium.....	10
Ägare och aktieinformation.....	11
Övrigt koncernen	12
Finansiella rapporter	13-19
Nyckeltal.....	20
Nyckeltalsdefinitioner	21
Styrelse	22
Kalendarium.....	22

Delårsrapport, juli - september 2023

Juli - september

- Rörelsens intäkter uppgick till 211 966 KSEK (207 892).
- Rörelseresultat (EBITA) uppgick till 4 765 KSEK (7 566).
- EBITA-marginalen uppgick till 2,2 procent (3,6).
- Justerat rörelseresultat (EBITA) uppgick till 4 765 KSEK (7 566).
- Justerad EBITA-marginal uppgick till 2,2 procent (3,6).
- Justerat nettoresultat med återförda goodwillavskrivningar uppgick till 2 968 KSEK (5 685).
- Justerat resultat per aktie, med återförda goodwillavskrivningar, före utspädning för första kvartalet var 0,26 SEK (0,49).

"Justerat" innebär att poster av engångskaraktär är återförda.

Nyckeltal i sammanfattning

Belopp i KSEK	Första kvartalet		3 månader		Helår 2022/23
	jul-sep 2023	jul-sep 2022	jul 2023- sep 2023	jul 2022- sep 2022	
Intäkter	211 966	207 892	211 966	207 892	878 671
Rörelseresultat (EBITA)	4 765	7 566	4 765	7 566	39 833
Rörelsemarginal (EBITA)	2,2%	3,6%	2,2%	3,6%	4,5%
Justerat rörelseresultat (EBITA)	4 765	7 566	4 765	7 566	37 827
Justerad rörelsemarginal (EBITA)	2,2%	3,6%	2,2%	3,6%	4,3%
Nettoresultat	-6 169	-3 550	-6 169	-3 550	-6 997
Justerat nettoresultat med återförda goodwillavskrivningar	2 968	5 685	2 968	5 685	27 645
Resultat per aktie före utspädning, SEK	-0,53	-0,31	-0,53	-0,31	-0,60
Resultat per aktie efter utspädning, SEK	-0,53	-0,31	-0,53	-0,31	-0,60
Justerat resultat per aktie med återförda goodwillavskrivningar före utspädning, SEK	0,26	0,49	0,26	0,49	2,38
Justerat resultat per aktie med återförda goodwillavskrivningar efter utspädning, SEK	0,26	0,49	0,26	0,49	2,38
Nettoskuld	17 115	48 064	17 115	48 064	14 728
Kassaflöde från den löpande verksamheten	-160	-7 543	-160	-7 543	23 310
Antal barn och elever	6 740	6 792	6 740	6 792	6 875

För definitioner av nyckeltal, se sidan 21.

Väsentliga händelser

Väsentliga händelser under rapportperioden

- Vid bolagets extra bolagsstämma den 5 juli 2023 beslutades, i enlighet med större aktieägares förslag, att välja Håkan Söderström som ny styrelseledamot samt styrelseordförande i Cedergrenska AB för tiden intill slutet av nästa årsstämma. Han efterträder Christian Drougge som lämnar styrelsen för att fokusera på andra personliga åtaganden.
- Per augusti 2023 tar Lönechef Catharina Fins Lovén plats i bolagets ledningsgrupp. Catharina har djup kunskap i området och rätt erfarenhet. Löne- och medarbetarfrågor är av yttersta vikt i framtida strategiska beslut inom Cedergrenska varför Catharina blir en viktig del i gruppen.
- Den 29 september 2023 godkände Skolinspektionen Cedergrenska för att bedriva grundskola i Knivsta kommun. Cedergrenskas tidigare annonserade övertagande av verksamheten i Margarethaskolan och dess 230 elever från augusti 2024 realiseras i och med detta.

Väsentliga händelser efter rapportperioden

- Under oktober månad avslutades arbetstagarrepresentant Björn Hammarströms uppdrag i styrelsen. Till ny arbetstagarrepresentant valdes Cecilia Westin Borgell.
- Den 23 november 2023 meddelade Cedergrenska i ett pressmeddelande att Klas Wilborg tillträder som ny CFO för Cedergrenska AB under december. Klas efterträder då Yvonne Regné som har valt att lämna sitt uppdrag i koncernen efter årsskiftet.

Vd-ord

Den bästa tiden inom Cedergrenska är under höstterminen då vi välkomnar barn och elever tillbaka till skolan efter sommarlov. Dessutom har vi hälsat nya medarbetare välkomna som alla bidrar till verksamheten med sin kompetens och erfarenhet. I ljuset av de utmaningar samhället står inför, uppvisar Cedergrenska koncernen en god motståndskraft i form av fortsatt hög leverans av högkvalitativa utbildningar och solida kassaflöden.

Under det första kvartalet steg omsättningen till 211 966 KSEK (207 892), vilket är en tillväxt om 2 procent på årsbasis. Den justerade EBITA marginalen var 2,2 procent, jämfört med 3,6 procent föregående år. Det första kvartalet är normalt det svagaste bland annat på grund av den gradvisa inskolningen på förskolorna. Resultatet tyngs detta kvartal också av sena besked för tilläggsbelopp i resursskolorna, där över en tredjedel av beskeden från kommunerna ännu inte inkommit. Vidare har vi haft något lägre beläggning inom vissa enheter på förskolan och grundskolan. Verksamheterna har fortsatta utmaningar med stigande kostnader i kombination med underkompensation från kommunerna och låga identifierade satsningar i form av statsbidrag.

Friskoleavtalet mellan Sveriges Lärare och Almega förnyades på två år och är inte längre sifferlöst. De lokala ekonomiska förhållandena ska styra men märket är normerande vilket troligen kommer leda till ökade lönekostnader. De flesta kommuner har nu delgivit förslag på skolpengsökning från första januari 2024. Den sammanvägda bilden förväntas bli en intäktsökning om 3,3 procent (undantaget bidrag för ökade hyreskostnader i Täby) och 4 procent totalt sett.

Mot bakgrund av det utmanande ekonomiska läget har flera effektiviseringsprojekt initierats med målet att spara minst 20 MSEK på årsbasis vilket skulle säkerställa att EBITA marginalen når de finansiella målen utifrån de scenarion vi ser i dagsläget. Effektiviseringsprojekten innebär förslag på personalneddragningar på huvudkontoret, anpassningar av verksamheterna till den elevpeng som kommunerna betalar samt genomlysning av avtal inklusive möjlighet att ta över vissa tjänster som idag köps in externt. Vi kommer kunna se en positiv effekt av projekten redan läsåret 24/25. Samtliga effektiviseringsprogram kommer genomföras med bibehållen kvalitet för barnen och eleverna.

Friskolornas riksförbund släppte i oktober en rapport där skolpengsbesluten för grundskolan under året 2021 i 32 kommuner analyserats. I motsats till vad många tror visar rapporten att friskolor är underkompenserade med nästan 10 procent jämfört med de kommunala skolorna. Då har kostnader för kommunernas bredare ansvar dragits av, liksom den mer utmanande elevmixen kommunerna har. Differensen beror bland annat på att kommunerna undantar kostnader för administration, vissa IT-kostnader och lokalkostnader innan skolpengen beräknas.

Under juli tillsatte skolminister Lotta Edholm en ny utredare med nya direktiv att titta på friskolors villkor i den tidigare utredningen om vinst i skolan. I november kom även direktiv från utbildningsdepartementet för den utredning som ska titta närmare på skolpengssystemet. Vi i Cedergrenska ser positivt på flera av förslagen och ser en framtid där de elever och vårdnadshavare som har valt en friskola får en likvärdig kompensation

kommunens elever och där aktörer med kvalitet kommer fortsätta bidra till utveckling inom skol-Sverige.

Jag är nöjd med mycket av det vi åstadkommit under mitt första år som vd. Rutiner och systematik har stärkts inom exempelvis det systematiska kvalitetsarbetet och arbetsmiljöarbetet.

Olönsamma enheter med bristande kvalitet har stängts ner och företagets ledningsgrupp har stärkts. Nu återstår mycket viktiga arbeten kring effektiviseringar så att vi kan fortsätta vara expansiva och samtidigt vara en attraktiv arbetsgivare för våra viktiga pedagoger och ett aktivt val för våra barn, elever och vårdnadshavare.



A handwritten signature in black ink, appearing to read 'Lotta Smith'.

Lotta Smith, vd Cederrenska AB

Telefon: 070-743 38 10

E-post: lotta.smith@cederrenska.se

Finansiell information

Omsättning och resultat

Intäkterna ökade under det första kvartalet med 2 procent jämfört med samma period föregående år och uppgick till 211 966 KSEK (207 892). Ökningen mellan åren beror dels på de förvärvade bolagen Täby Förskola Galoppen AB, dels Margarethaskolan AB som under detta år har växt intäktsmässigt jämfört mot föregående år.

Det justerade rörelseresultatet (EBITA) för det första kvartalet uppgår till 4 765 KSEK (7 566). Motsvarande rörelsemarginal för det första kvartalet ligger på 2,2 procent (3,6). Kvartalet tyngs framför allt av att vi ännu inte har fått in de tilläggsbelopp i resursskolorna som vi har ansökt om. Vi har också haft en del barn- och elevtapp i början av terminen. Det är framför allt inom för- och grundskolan. Positivt är att det under oktober och november succesivt har ökats på med fler barn inom förskolan.

Vi har fortfarande stora utmaningar med höga hyror, matkostnader och räntor samtidigt som vi är underkompenserade från kommunerna. Även den pågående lönerevisionen kommer att påverka verksamheten negativt.

Kommissionärsredovisning

Från och med 1 juli 2023 föreligger ett kommissionärsavtal med dotterbolagen Athleticgymnasiet AB, Hamnkrogen Stocksund AB, Helleborusskolan Täby AB, Helleborusskolan Österåker AB, Klart Skepp Marinteknik AB, Klart Skepp Stocksund AB, Kunskap Österåker AB, Lära i Österåker AB, Margarethaskolan AB, Rederi AB Älva, Spännande Pedagogik i Rätt Atmosfär i Stockholm AB, Stockholms Idrottsgymnasium AB, Tibble Fristående Gymnasium TFG AB, Täby Friskola AB, Täby Förskola AB, Täby Förskola Galoppen AB och Växjö Fria

Gymnasium AB. Kommissionärsförhållandet innebär att dotterbolagens tillgångar och skulder per den 30 september 2023 samt resultatet för juli-september 2023 redovisas i Cedergrenska AB. Dotterbolagen bedriver fortfarande verksamhet i eget namn för moderbolagets räkning.

Poster av engångskaraktär

Cedergrenska har inga poster av engångskaraktär under kvartalet.

Kassaflöde

Kassaflödet från den löpande verksamheten under det första kvartalet uppgick till -160 KSEK (-7 543).

Kassaflödet från investeringsverksamheten under det första kvartalet uppgick till -2 227 KSEK (-3 928). Det består av inköp av inventarier och en del ombyggnationer och renoveringar.

I kassaflödet från finansieringsverksamheten har Cedergrenska under perioden amorterat 3 656 KSEK (8 833).

Finansiell ställning

Likvida medel i koncernen uppgick vid periodens slut till 33 830 KSEK (22 770).

Nettoskulden uppgår till 17 115 KSEK (48 064).

Det egna kapitalet uppgår till 127 087 KSEK (133 256). Förändringen i det egna kapitalet beror på det genererade resultatet under kvartalet.

Totala räntebärande banklån uppgick vid periodens slut till 37 595 KSEK (56 875) och under perioden amorterades 3 656 KSEK (8 833).

Segment FÖRSKOLOR



Elevantal	Q1 23/24	Q4 22/23	Q1 22/23
Totalt antal barn i förskolan i slutet av perioden	805	924	826
Utveckling jmf med föregående period	-12,9%		
Utveckling y/y	-2,5%		

Cedergrenska äger och driver 13 förskoleenheter i Knivsta, Stockholm, Täby och Österåker kommun. Förskolorna bedrivs under varumärkena Fredsborg Förskola, Margarethaskolans Förskola, SPIRA Förskolor och Täby Förskola. Förskolorna arbetar Reggio Emilia-inspirerat i projekt där barnen får möjlighet att fördjupa sig i sitt utforskande med stöd av kompetenta pedagoger.

Antalet barn inom Cedergrenska's förskolor uppgår under rapportperioden till 805 barn och minskar 2,5 procent jämfört med samma period föregående år. Minskningen förklaras till stor del av att många barn lämnade förskolan i samband med sommaren och inskolningar under hösten har släpat något i relation till det.

Segment GRUNDSKOLOR



Elevantal	Q4 22/23	Q3 22/23	Q4 21/22
Totalt antal elever i grundskolan i slutet av perioden	2 310	2 443	2 452
Utveckling jmf med föregående period	-5,4%		
Utveckling y/y	-5,8%		

Cedergrenska driver tre grundskolor, Fredsborgskolan, Helleborusskolan och Täby Friskola, vid totalt tio enheter. Cedergrenska grundskolor har ett nära samarbete med varandra, vilket skapar bra förutsättningar för skolans pedagoger som utbyter erfarenheter, idéer och visioner.

Antalet elever inom Cedergrenska grundskolor uppgår till 2 310 elever och

minskar därmed med 5,8 procent jämfört med samma period föregående år. Elevantappet förklaras till stor del av att Cedergrenska stängde Almaskolan per den 30 juni.

Segment GYMNASIUM



Elevantal	Q4 22/23	Q3 22/23	Q4 21/22
Totalt antal elever i gymnasiet i slutet av perioden	3 468	3 361	3 399
Utveckling jmf med föregående period	3,2%		
Utveckling y/y	2,0%		

Cedergrenska driver fem gymnasium i norra Stockholm och Växjö. Skolorna drivs under varumärkena Marina läroverket, Stockholms Idrottsgymnasium, Tibble Gymnasium samt Växjö Fria Gymnasium. Segmentet är fortsatt det största segmentet inom Cedergrenska och står för omkring hälften av koncernens omsättning.

Antalet elever inom Cedergrenskas gymnasieskolor uppgår till totalt 3 468 elever vid rapportperiodens slut. Antalet inskrivna elever ökar med 2 procent jämfört med samma period föregående år.

Cedergrenskas satsning i Tibble Campus Kista ökar elevantalet och bidrar till den positiva utvecklingen för segmentet.

Ägare och aktieinformation

Cedergrenska AB är ett svenskt publikt aktiebolag bildat den 18 december 2017 och registrerat hos Bolagsverket den 8 januari 2018. Nuvarande firma (tillika handelsbeteckning) registrerades den 22 september 2020. Bolaget har sitt säte i Stockholms kommun, Stockholms län, Sverige. Bolaget regleras av och bedrivs i enlighet med aktiebolagslagen (2005:551).

Vid ingången av verksamhetsåret uppgick bolagets aktiekapital till 695 954 SEK. Totalt antal aktier är 11 599 240 per 30 september 2023.

Tabellen nedan bygger på Euroclears aktiebok per 30 september 2023.

Aktieägare	Antal aktier	Andel av kapital och röster (%)
Niklas Pålsson	2 208 537	19,0%
Håkan Söderström	1 805 760	15,6%
Daniel Andersson genom bolag, Ignoramus AB	1 799 232	15,5%
Christian Drougge genom bolag, Berkshore AB	1 298 832	11,2%
David Sandgren genom bolag, ETOD Holding AB	927 398	8,0%
FE Småbolag Sverige	600 000	5,2%
Övriga	2 959 481	25,5%
Totalt antal utestående aktier	11 599 240	100%

Incitamentsprogram

Bolaget har inga långsiktiga incitamentsprogram för ledande befattningshavare eller personal.

Övrigt koncernen

Risker och riskhantering

Cedergrenskas verksamhet är beroende av de ersättningssystem som fastställs på nationell och kommunal nivå. Detta innebär att verksamheten inte enbart påverkas av efterfrågan på utbildningar utan är även beroende av externa faktorer såsom demografi, samhällets investeringar i utbildningar samt allmänhetens inställning till fristående skolor. Cedergrenska och dess dotterbolag verkar på en starkt reglerad marknad och påverkas därmed av ändringar i lagar, regler och myndigheters tolkningar och praxis exempelvis avseende begränsningar av möjligheten att bedriva skolverksamhet i vinstsyfte.

För en mer detaljerad genomgång av risker och riskhantering hänvisas till bolagets årsredovisning, publicerat den 26 oktober 2023.

Transaktioner med närstående

Det finns inga transaktioner med närstående.

Framtidsutsikter

Cedergrenska lämnar, som börsnoterat bolag och utifrån regelverk, ingen prognos.

Redovisningsprinciper

Årsredovisning och delårsrapporter upprättas i enlighet med Årsredovisningslagen och BFNAR 2012:1 (K3). Se vidare i finansiell information avseende kommissionärsredovisning.

Uppställningar och värderingsprinciper i denna rapport överensstämmer med dem som används i senaste årsredovisning.

För fullständiga redovisningsprinciper hänvisas till senast publicerade årsredovisning.

Finansiella rapporter

Resultaträkning – Koncernen

Belopp i KSEK	Första kvartalet		3 månader		Helår
	jul-sep 2023	jul-sep 2022	jul 2023- sep 2023	jul 2022- sep 2022	2022/23
Rörelsens intäkter					
Nettoomsättning	198 659	196 294	198 659	196 294	817 273
Övriga rörelseintäkter	13 307	11 597	13 307	11 597	61 398
	211 966	207 892	211 966	207 892	878 671
Rörelsens kostnader					
Råvaror och förnödenheter	-25 893	-25 564	-25 893	-25 564	-103 011
Övriga externa kostnader	-49 178	-47 152	-49 178	-47 152	-199 570
Personalkostnader	-129 688	-125 022	-129 688	-125 022	-527 915
Poster av engångskaraktär	0	0	0	0	2 005
Resultat före avskrivningar (EBITDA)	7 208	10 154	7 208	10 154	50 180
Av-/nedskrivningar av anläggningstillgångar	-2 443	-2 588	-2 443	-2 588	-10 347
Rörelseresultat före goodwillavskrivningar (EBITA)	4 765	7 566	4 765	7 566	39 833
Av-/nedskrivningar av goodwill	-9 137	-9 235	-9 137	-9 235	-36 647
Övriga rörelsekostnader	0	0	0	0	-398
Rörelseresultat	-4 372	-1 669	-4 372	-1 669	2 788
Resultat från finansiella poster					
Ränteintäkter och liknande resultatposter	48	372	48	372	458
Räntekostnader och liknande resultatposter	-903	-810	-903	-810	-3 729
Resultat efter finansiella poster	-5 228	-2 108	-5 228	-2 108	-483
Resultat före skatt	-5 228	-2 108	-5 228	-2 108	-483
Skatt på årets resultat	-941	-1 442	-941	-1 442	-6 880
Uppskjuten skatt	0	0	0	0	366
Nettoresultat	-6 169	-3 550	-6 169	-3 550	-6 997
Moderföretagets aktieägare	-6 155	-3 544	-6 155	-3 544	-6 988
Minoritetsintresse	-13	-5	-13	-5	-9
Resultat per aktie, före utspädning, SEK	-0,53	-0,31	-0,53	-0,31	-0,60
Resultat per aktie, efter utspädning, SEK	-0,53	-0,31	-0,53	-0,31	-0,60
Justerat resultat per aktie, före utspädning, SEK	0,26	0,49	0,26	0,49	2,38
Justerat resultat per aktie, efter utspädning, SEK	0,26	0,49	0,26	0,49	2,38
Genomsnittligt antal aktier före utspädning	11 599 240	11 599 240	11 599 240	11 599 240	11 599 240
Genomsnittligt antal aktier efter utspädning	11 599 240	11 599 240	11 599 240	11 599 240	11 599 240

Rörelseresultat före goodwillavskrivningar (EBITA) och Resultat före avskrivningar (EBITDA) innehåller även raderna "övriga rörelsekostnader" och "poster av engångskaraktär".

Balansräkning – Koncernen

Belopp i SEK	UB sep 2023	UB sep 2022	UB jun 2023
TILLGÅNGAR			
Anläggningstillgångar			
Immateriella anläggningstillgångar			
Hysesrätter och liknande rättigheter	0	45	0
Goodwill	151 112	188 091	160 349
Summa Immateriella anläggningstillgångar	151 112	188 136	160 349
Materiella anläggningstillgångar			
Byggnader och mark	103	114	106
Fartyg och präm	9 348	11 519	9 133
Nedlagda utgifter på annans fastighet	9 224	14 664	12 774
Maskiner och tekniska anläggningar	1 135	1 801	1 297
Inventarier, verktyg och installationer	21 515	20 537	17 862
Summa materiella anläggningstillgångar	41 326	48 635	41 172
Finansiella anläggningstillgångar			
Summa finansiella anläggningstillgångar	147	147	147
Summa anläggningstillgångar	192 586	236 918	201 668
Omsättningstillgångar			
Varulager med mera			
Råvaror och förnödenheter	65	327	46
Summa varulager, förnödenheter mm.	65	327	201 668
Kortfristiga fordringar			
Kundfordringar	7 169	3 241	1 124
Skattefordringar	15 866	13 873	11 834
Övriga kortfristiga fordringar	1 989	2 922	8 194
Förutbetalda kostnader och upplupna intäkter	45 967	45 591	43 797
Summa kortfristiga fordringar	70 991	65 628	64 950
Kassa och bank	33 830	22 770	34 962
Summa omsättningstillgångar	104 887	88 725	99 959
SUMMA TILLGÅNGAR	297 472	325 642	301 627

Eget kapital och skulder

Belopp i SEK	UB sep 2023	UB sep 2022	UB jun 2023
EGET KAPITAL OCH SKULDER			
Eget kapital			
Aktiekapital	696	696	696
Övrigt tillskjutet kapital	145 916	145 916	145 916
Summa balanserat resultat inklusive årets resultat	-19 778	-10 179	-13 623
Eget kapital hänförligt till moderföretagets aktieägare	126 834	136 433	132 989
Innehav utan bestämmande inflytande	253	271	267
Summa eget kapital	127 087	136 703	133 256
Avsättningar			
Avsättningar för uppskjuten skatt	9 910	10 276	9 910
Övriga avsättningar	29	0	29
Summa avsättningar	9 938	10 276	9 938
Långfristiga skulder			
Övriga skulder till kreditinstitut	22 971	23 625	24 544
Summa långfristiga skulder	22 971	23 625	24 544
Kortfristiga skulder			
Skulder till kreditinstitut	14 624	33 250	16 707
Förskott från kunder	0	32	0
Leverantörsskulder	28 370	24 931	23 573
Checkräkningskredit	13 351	13 959	8 440
Skatteskulder	0	473	786
Övriga kortfristiga skulder	16 900	20 187	20 292
Upplupna kostnader och förutbetalda intäkter	64 232	62 205	64 091
Summa kortfristiga skulder	137 476	155 038	133 889
SUMMA EGET KAPITAL OCH SKULDER	297 472	325 642	301 627

Förändring i eget kapital – Koncernen

Värden i KSEK	Aktiekapital	Övrigt tillskjutet kapital	Balanserat resultat inklusive årets resultat	Innehav utan bestämmande inflytande	Summa
Ingående värde 2023-07-01	696	145 916	-13 623	267	133 256
Periodens resultat			-6 156	-13	-6 169
Utgående värde 2023-09-30	696	145 916	-19 779	254	127 087

Kassaflödesanalys – Koncernen

Belopp i KSEK	Första kvartalet		3 månader		Helår
	jul-sep 2023	jul-sep 2022	jul 2023- sep 2023	jul 2022- sep 2022	2022/23
Den löpande verksamheten					
Resultat efter finansiella poster	-5 228	-2 108	-5 228	-2 108	-483
Justering för poster som inte ingår i kassaflödet	11 290	11 451	11 290	11 451	44 623
	6 062	9 343	6 062	9 343	44 140
Skatt	-5 759	-7 045	-5 759	-7 045	-10 130
Kassaflöde från den löpande verksamheten före förändring av rörelsekapital	303	2 299	303	2 299	34 009
Kassaflöde från förändring av rörelsekapital					
Förändring varulager	-19	161	-19	161	181
Förändring kortfristiga fordringar	-2 010	-3 604	-2 010	-3 604	-7 113
Förändring kortfristiga skulder	1 566	-6 399	1 566	-6 399	-3 767
Kassaflöde från den löpande verksamheten	-160	-7 543	-160	-7 543	23 310
Investeringsverksamheten					
Förvärv/avyttring dotterföretag	0	62	0	62	4 089
Förändring immateriella anläggningstillgångar	0	-2 000	0	-2 000	-2 037
Förvärv/avyttring av materiella anläggningstillgångar	-2 227	-1 990	-2 227	-1 990	-3 498
Kassaflöde från investeringsverksamheten	-2 227	-3 928	-2 227	-3 928	-1 445
Finansieringsverksamheten					
Förändring checkräkningskredit	4 911	1 096	4 911	1 096	-4 424
Amortering av lån	-3 656	-8 833	-3 656	-8 833	-24 458
Kassaflöde från finansieringsverksamheten	1 255	-7 738	1 255	-7 738	-28 881
Periodens kassaflöde	-1 132	-19 209	-1 132	-19 209	-7 017
Likvida medel vid periodens början	34 962	41 979	34 962	41 979	41 979
Likvida medel vid periodens slut	33 830	22 770	33 830	22 770	34 962

Resultaträkning – Moderbolaget

Belopp i KSEK	Första kvartalet		3 månader		Helår
	jul-sep 2023	jul-sep 2022	jul 2023- sep 2023	jul 2022- sep 2022	2022/23
Rörelsens intäkter					
Nettoomsättning	200 202	0	200 202	0	0
Övriga rörelseintäkter	25 190	0	25 190	0	0
	225 392	0	225 392	0	0
Rörelsens kostnader					
Råvaror och förnödenheter	-26 669	0	-26 669	0	0
Övriga externa kostnader	-61 764	-540	-61 764	-540	-2 484
Personalkostnader	-129 438	0	-129 438	0	0
Avskrivningar	-2 443	0	-2 443	0	0
Rörelseresultat	5 078	-540	5 078	-540	-2 484
Resultat från finansiella poster					
Ränteintäkter och liknande resultatposter	47	0	47	0	0
Räntekostnader och liknande resultatposter	-888	-480	-888	-480	-2 092
Resultat efter finansiella poster	4 237	-1 020	4 237	-1 020	-4 575
Koncernbidrag	0	0	0	0	4 530
Resultat före skatt	4 237	-1 020	4 237	-1 020	-46
Skatt på årets resultat (aktuell)	-941	0	-941	0	0
Nettoresultat	3 296	-1 020	3 296	-1 020	-46

Balansräkning – Moderbolaget

Belopp i KSEK	UB sep 2023	UB sep 2022	UB juni 2023
Anläggningstillgångar			
Goodwill	1 534	0	0
Materiella anläggningstillgångar	41 326	0	0
Finansiella anläggningstillgångar			
Andelar i koncernföretag	214 566	214 529	214 566
Summa anläggningstillgångar	257 426	214 529	214 566
Omsättningstillgångar			
Kundfordringar	8 036	0	0
Varulager	65	0	0
Fordringar hos koncernföretag	18 429	23 952	36 062
Övriga fordringar	24 892	0	7
Förutbetalda kostnader och upplupna intäkter	45 967	107	509
Kassa och bank	33 830	3	23
Summa omsättningstillgångar	131 219	24 062	36 601
SUMMA TILLGÅNGAR	388 645	238 592	251 168
EGET KAPITAL OCH SKULDER			
Eget kapital			
<i>Bundet eget kapital</i>			
Aktiekapital	696	696	696
	696	696	696
<i>Fritt eget kapital</i>			
Överkursfond	145 916	145 916	145 916
Balanserat resultat	23 345	23 390	23 390
Årets resultat	3 296	-1 020	-46
	172 557	168 287	169 261
Summa eget kapital	173 253	168 983	169 957
Obeskattade reserver	46 979	0	0
Avsättningar	29	0	0
Långfristiga skulder			
Långfristiga skulder	22 971	21 125	16 939
Summa långfristiga skulder	22 971	21 125	16 939
Kortfristiga skulder			
Skulder till kreditinstitut (KS)	14 624	17 000	11 291
Leverantörsskulder	29 135	238	143
Checkräkningskredit	13 351	0	0
Skulder till koncernföretag	0	30 870	51 885
Övriga kortfristiga skulder	24 471	0	0
Upplupna kostnader och förutbetalda intäkter	63 832	376	953
Summa kortfristiga skulder	145 413	48 484	64 272
Summa skulder	215 392	69 609	81 211
SUMMA EGET KAPITAL OCH SKULDER	308 645	238 592	251 168

Nyckeltal

Belopp i KSEK	Första kvartalet		3 månader		Helår
	jul-sep 2023	jul-sep 2022	jul-sep 2023	jul-sep 22	2022/23
Omsättningstillväxt	2%	16%	2%	16%	11%
EBITDA	7 208	10 154	7 208	10 154	50 180
Justerad EBITDA	7 208	10 154	7 208	10 154	48 174
EBITA	4 765	7 566	4 765	7 566	39 833
EBITA-marginal	2,2%	3,6%	2,2%	3,6%	4,5%
Justerad EBITA	4 765	7 566	4 765	7 566	37 827
Justerad EBITA-marginal	2,2%	3,6%	2,2%	3,6%	4,3%
Justerat nettoresultat, med återförda goodwillavskrivningar	2 968	5 685	2 968	5 685	27 645
Nettoskuld	17 115	48 064	17 115	48 064	14 728
Nettoskuld / justerad EBITDA	0,2	0,8	0,2	0,8	0,3
Genomsnittligt antal aktier	11 599 240	11 599 240	11 599 240	11 599 240	11 599 240
Antal utställda aktier vid periodens slut	11 599 240	11 599 240	11 599 240	11 599 240	11 599 240
Justerat nettoresultat per aktie, med återförda goodwillavskrivningar, SEK	0,26	0,49	0,26	0,49	2,38
Antal barn och elever	6 740	6 765	6 740	6 765	6 875

Nyckeltalsdefinitioner

Nyckeltal	Definition
Antal barn och elever	Antal elever i grundskola, gymnasium och yrkesutbildning samt antal barn i förskola.
Antal utställda aktier vid periodens slut	Antal aktier enligt registreringsbevis vid periodens slut.
EBITDA	Resultat före räntor, skatt, och av- och nedskrivningar.
Justerat EBITDA	EBITDA med avdrag för större poster av engångskaraktär.
EBITA	Resultat före räntor, skatt, och av- och nedskrivning av goodwill.
Justerat EBITA	EBITA med avdrag för större poster av engångskaraktär.
EBITA-marginal	EBITA delat med totala intäkter.
Justerad EBITA-marginal	EBITA efter avdrag av poster av engångskaraktär, delat med totala intäkter.
Genomsnittligt antal aktier	Genomsnittligt antal aktier under perioden viktat för eventuella nyemissioner, från den dagen de nya aktierna registrerades hos Bolagsverket.
Justerat nettoresultat, med återförda goodwillavskrivningar	Nettoresultatet efter skatt med återlagda goodwillavskrivningar och utan poster av engångskaraktär.
Justerat nettoresultat, med återförda goodwillavskrivningar, per aktie	Nettoresultatet efter skatt med återlagda goodwillavskrivningar och utan poster av engångskaraktär, dividerat med genomsnittligt antal aktier för perioden.
Nettoskuld	Räntebärande skulder (exklusive leasingkulder) med avdrag för likvida medel och räntebärande fordringar.
Nettoskuld/ Justerat EBITDA	Nettoskulden dividerad med resultatet före räntor, skatt, och av- och nedskrivningar (Justerat EBITDA), rullande för de respektive senaste fyra kvartalen.
Omsättningstillväxt	Ökningen av innevarande periods skolrelaterade omsättning i relation till motsvarande omsättning samma period föregående år.

Denna rapport har inte granskats av Bolagets revisor.

Styrelsen och verkställande direktören försäkrar att denna bokslutskommuniké ger en rättvisande översikt av moderbolagets och koncernens verksamhet, ställning och resultat samt beskriver väsentliga risker och osäkerhetsfaktorer som moderbolaget och de företag som ingår i koncernen står inför.

Stockholm den 23 november 2023



Håkan Söderström
Styrelseordförande



Madeleine Silfverberg
Styrelseledamot



Niklas Pålsson
Arbetande styrelseledamot



Cecilia Westin-Borgell
Styrelseledamot
Arbetstagarrepresentant



Marie Wikner
Styrelseledamot
Arbetstagarrepresentant

Cedergrenska AB:s Certified Adviser är Svensk Kapitalmarknadsgranskning AB.

För ytterligare information, kontakta vd Lotta Smith.
Telefon: 070-743 38 10, e-post: lotta.smith@cedergrenska.se

Tidigare årsredovisningar och delårsrapporter finns tillgängliga på www.cedergrenska.se

Kalendarium

2023-12-07 Årsstämma
2024-02-22 Delårsrapport andra kvartalet 2023/24
2024-05-23 Delårsrapport tredje kvartalet 2023/24
2024-08-29 Bokslutskommuniké 2023/24

Årsstämman är planerad att hållas på Marina läroverket i byggnad "Flaggskeppet" och lokal "Storen", Stocksunds hamn, Hamnvägen 2 i Stocksund den 7 december 2023. Årsredovisning för räkenskapsåret 2022/23 finns tillgänglig för nedladdning på bolagets hemsida, cedergrenska.se.



CEDERGRENKA

Delårsrapport
oktober – december 2023/24

Innehållsförteckning

Delårsrapport.....	2
Nyckeltal i sammanfattning.....	3
Väsentliga händelser	4
Vd-ord.....	5-6
Finansiell information	7
Segment Förskolor.....	8
Segment Grundskolor.....	9
Segment Gymnasium.....	10
Ägare och aktieinformation.....	11
Övrigt koncernen	12
Finansiella rapporter	13-19
Nyckeltal.....	20
Nyckeltalsdefinitioner	21
Styrelse	22
Kalendarium.....	22

Delårsrapport, oktober - december 2023

Oktober – december 2023/24

- Rörelsens intäkter uppgick till 224 624 KSEK (223 361).
- Rörelseresultat (EBITA) uppgick till 12 906 KSEK (13 583).
- EBITA-marginalen uppgick till 5,7 procent (6,1).
- Justerat rörelseresultat (EBITA) uppgick till 12 906 KSEK (11 371).
- Justerad EBITA-marginal uppgick till 5,7 procent (5,1).
- Justerat nettoresultat med återförda goodwillavskrivningar uppgick till 9 295 KSEK (7 623).
- Justerat resultat per aktie, med återförda goodwillavskrivningar, före utspädning för andra kvartalet var 0,80 SEK (0,66).

Juli - december 2023/24

- Rörelsens intäkter uppgick till 436 590 KSEK (431 252).
- Rörelseresultat (EBITA) uppgick till 17 671 KSEK (21 149).
- EBITA-marginalen uppgick till 4,0 procent (4,9).
- Justerat rörelseresultat (EBITA) uppgick till 17 671 KSEK (18 937).
- Justerad EBITA-marginal uppgick till 4,0 procent (4,4).
- Justerat nettoresultat med återförda goodwillavskrivningar uppgick till 12 263 KSEK (13 308).
- Justerat resultat per aktie, med återförda goodwillavskrivningar, före utspädning för första halvåret var 1,06 SEK (1,15).

"Justerat" innebär att poster av engångskaraktär är återförda.

Nyckeltal i sammanfattning

Belopp i KSEK	Andra kvartalet		6 månader		Helår 2022/23
	okt-dec 2023	okt-dec 2022	jul 2023- dec 2023	jul 2022- dec 2022	
Intäkter	224 624	223 361	436 590	431 252	878 671
Rörelseresultat (EBITA)	12 906	13 583	17 671	21 149	39 833
Rörelsemarginal (EBITA)	5,7%	6,1%	4,0%	4,9%	4,5%
Justerat rörelseresultat (EBITA)	12 906	11 371	17 671	18 937	37 827
Justerad rörelsemarginal (EBITA)	5,7%	5,1%	4,0%	4,4%	4,3%
Nettoresultat	158	697	-6 011	-2 852	-6 997
Justerat nettoresultat med återförda goodwillavskrivningar	9 295	7 623	12 263	13 308	27 645
Resultat per aktie före utspädning, SEK	0,01	0,06	-0,52	-0,25	-0,60
Resultat per aktie efter utspädning, SEK	0,01	0,06	-0,52	-0,25	-0,60
Justerat resultat per aktie med återförda goodwillavskrivningar före utspädning, SEK	0,80	0,66	1,06	1,15	2,38
Justerat resultat per aktie med återförda goodwillavskrivningar efter utspädning, SEK	0,80	0,66	1,06	1,15	2,38
Nettoskuld	5 240	32 988	5 240	32 988	14 728
Kassaflöde från den löpande verksamheten	13 108	13 399	12 948	5 855	23 310
Antal barn och elever	6 778	6 849	6 778	6 849	6 875

För definitioner av nyckeltal, se sidan 22.

Väsentliga händelser

Väsentliga händelser under rapportperioden

- Under oktober månad avslutades arbetstagarrepresentant Björn Hammarströms uppdrag i styrelsen. Cecilia Westin Borgell valdes till ny arbetstagarrepresentant.
- Den 23 november 2023 meddelade Cedergrenska i ett pressmeddelande att Klas Wilborg tillträder som ny CFO för Cedergrenska AB under december. Klas efterträder då Yvonne Regnér som har valt att lämna sitt uppdrag i koncernen.
- Under perioden annonserade Cedergrenska ett antal effektiviseringsprojekt som initierats med målet att spara minst 20 MSEK på årsbasis med ambitionen att säkerställa att EBITA-marginalen når de finansiella målen utifrån de aktuella scenarier vi ser i dagsläget. Effektiviseringsprojekten innebär personalneddragningar på huvudkontoret, anpassningar av verksamheterna till den elevpeng som kommunerna betalar samt genomlysning av avtal. En positiv effekt förväntas redan läsåret 2024/2025. Samtliga effektiviseringsprogram kommer genomföras med bibehållen kvalitet för barnen och eleverna.
- Under november och december genomförde Cedergrenskas gymnasier och grundskolor Öppna hus och deltog vid mässor. Antalet besökare till våra gymnasiers Öppna hus ökade med cirka åtta procent mot förra året. För andra året i rad arrangerade även Cedergrenska den lokala Gymnasiemässan Nordväst i Solnahallen i Stockholm med över 2 000 besökare. I november arrangerade Fredsborgskolans högstadium i Österåker Öppet hus för första gången och kunde välkomna många nyfikna vårdnadshavare och elever till skolan.
- Cedergrenskas satsning i Järvaområdet, Tibble Campus Kista, har under perioden genomfört en trygghetsenkät bland eleverna. Mycket glädjande uttrycker 96 procent av eleverna att de trivs på sin skola, 97 procent känner sig trygga och 82 procent upplever att de har bra studiero på lektionerna.
- Vid Cedergrenskas årsstämma den 7 december 2023 valdes Anna Rudberg in i styrelsen som styrelseledamot fram till slutet av nästa årsstämma. Anna Rudberg läste Industriell ekonomi med inriktning logistik i Linköping 2002–2008 och flyttade därefter till Stockholm för att inleda arbetslivet som managementkonsult på McKinsey & Company. Anna arbetar sedan åtta år på Coor Service Management och är idag affärsområdeschef med inriktning mot Fastighet och Säkerhet.

Väsentliga händelser efter rapportperioden

- I ett pressmeddelande den 22 februari annonserade Cedergrenska att bolaget har startat verksamhetsområdet Cedergrenska Mat och förvärvat 90,1% av aktierna i matbolaget David Ebbesen AB. Förvärvet är ett viktigt steg i Cedergrenskas fortsatta effektiviseringsarbete samt en satsning för att säkerställa luncher av hög kvalitet för koncernens barn och elever.

- Efter rapportperioden beslutades om tillträdesdatum av Margarethaskolan till den 1 april 2024. Verksamheten är en grundskola i Knivsta kommun med cirka 225 elever i årkurs F-9.
- Cedergrenskas styrelse har den 22 februari fattat beslut om att anta en förändrad utdelningspolicy med ambitionen att attrahera långsiktiga aktieägare som med sitt ägarskap vill stötta koncernens långsiktiga tillväxt- och kvalitetsarbete. Policyn tillåter utdelning av en tredjedel av den goodwilljusterade nettovinsten, villkorat av att den summan minst också har genererats i form av rapporterad nettovinst den aktuella perioden. Utdelningen är även villkorad av att verksamheterna inom koncernen uppvisar en god utbildningskvalitet och att den ekonomiska tryggheten för utbildningsverksamheterna är säkerställd.
- Cedergrenskas styrelse har den 22 februari beslutat att föreslå att extra bolagsstämma fattar beslut om efterutdelning om 50 öre per aktie. Styrelsen har vidare beslutat att inom kort kalla till extra bolagsstämma för behandling av styrelsens förslag till beslut. Kallelse till extra bolagsstämma offentliggörs genom separat pressmeddelande.

Vd-ord

Det har varit en innehållsrik och intensiv höst där Cedergrenska fortsätter att leverera utbildningar av hög kvalitet med solida och ökande kassaflöden.

Under det andra kvartalet steg omsättningen till 224 624 KSEK (223 361), vilket är en tillväxt om 0,6 procent på årsbasis. De nedstängda enheterna Almaskolan och Ullna Strand var med i föregående års omsättningssiffra vilket förklarar den låga årliga tillväxten. Den justerade EBITA-marginalen var 5,7 procent jämfört med 5,1 procent föregående år. Resultatet påverkas positivt detta kvartal av hög efterfrågan inom gymnasiesegmentet och generell återhållsamhet i organisationen vad gäller kostnader. Avsaknad av de nedstängda enheterna Almaskolan och Ullna Strand bidrar också till förbättringen. Nya ansökningsförfaranden för tilläggsbelopp inom resursskolorna har påverkat resultatet negativt med högre andel avslag och viss förlorad retroaktivitet i ersättningarna. Avvikelseanalys har genomförts och vi ser att detta inte kommer upprepas framöver.

Effektiviseringsprojektet som initierats under det första kvartalet håller nu på att verkställas. Personalneddragningar på huvudkontoret har genomförts med ca 20 procent färre tjänster och anpassningar av verksamheterna till den elevpeng som kommunerna betalar är under implementering. I veckan tog Cedergrenska ett stort steg i effektiviseringsprojektet genom förvärvet av matbolaget David Ebbesen AB och grundandet av verksamhetsområdet Cedergrenska Mat. En vinstgivande, tidigare extern verksamhet, lyfts in i koncernen och etableringen säkerställer att fler barn och elever inom koncernen kan serveras god mat som är lagad från grunden med mycket begränsad användning av halvfabrikat. Vi kommer kunna se stor effekt av effektiviseringsprojekten redan under läsåret 2024/2025. Samtliga effektiviseringsprogram beräknas förbättra rörelsemarginalen med 20 MSEK och tillse att de finansiella målen vad gäller lönsamhet uppnås. Programmet kommer genomföras med bibehållen kvalitet för barnen och eleverna.

Det är med bakgrund av den mer stabila situationen inom våra verksamheter som styrelsen nu lanserar en utdelningspolicy. Jag välkomnar förslaget som ett verktyg i vår fortsatta tillväxtresa med förhoppning om att det ska uppskattas av långsiktiga aktieägare i Cedergrenska.

Vår avsikt är att fortsätta växa och att fler unika skolor ska ansluta sig till Cedergrenska, och därigenom garantera ett brett utbud av alternativ för barn elever att välja mellan. Det finns många skolor som drivs av enskilda huvudmän som vill ansluta sig eller överlåta till en aktör som kan säkerställa skolans fortsatta existens med hänsyn till dess lokala förankring och val av inriktning. Nu senast ser vi det i Margarethaskolan som välkomnas till den Cedergrenska koncernen i april.

Avslutningsvis vill jag rikta ett stort tack till alla våra medarbetare inom Cedergrenska som varje dag gör ett otroligt viktigt arbete för våra barn och elever.



A handwritten signature in black ink, appearing to read 'Lotta Smith'.

Lotta Smith, vd Cedergrenska AB

Telefon: 070-743 38 10

E-post: lotta.smith@cedergrenska.se

Finansiell information

Omsättning och resultat

Intäkterna ökade under det andra kvartalet med 0,6 procent jämfört med samma period föregående år och uppgick till 224 624 KSEK (223 361). Ökningen mellan åren beror främst på det ökade elevintaget i Lära i Österåker, Tibble Campus Täby och Växjö Fria Gymnasium. Även de förvärvade bolagen Täby Förskola Galoppen AB och Margarethaskolan AB har under nuvarande räkenskapsår vuxit intäktsmässigt jämfört mot föregående år. Ackumulerat är ökningen 1,2 procent jämfört mot föregående år och uppgick till 436 590 KSEK (431 252). Det som påverkar intäkterna negativt detta kvartal och ackumulerat jämfört mot föregående år är nedläggningen av Almaskolan och förskoleenheten Ullna Strand. Dock tyngs resultatet av ändrat ansökningsförfarande för våra resursskolor som leder till delvis förlorad retroaktivitet av tilläggsbelopp och strukturbidrag.

Det justerade rörelseresultatet (EBITA) för det andra kvartalet uppgår till 12 906 KSEK (11 371). Motsvarande rörelsemarginal för det andra kvartalet ligger på 5,7 procent (5,1). Mellan det första och det andra kvartalet har barnantalet i förskolan ökat med 37 barn vilket påverkar det ökade rörelseresultatet positivt. De effektiviseringsåtgärder som påbörjades under det första kvartalet börjar nu också ge effekt på kostnadssidan.

Det justerade rörelseresultatet (EBITA) för de sex månaderna uppgår till 17 671 KSEK (18 937) och justerad EBITA-marginal uppgick till 4,0 procent (4,4). Det ackumulerade resultatet påverkas av avsaknaden av tilläggsbelopp i resursskolan.

De kostnader som fortfarande ligger högre än normalt är framför allt hyror och räntor.

Kommissionärsredovisning

Från och med 1 juli 2023 föreligger ett kommissionärsavtal med dotterbolagen Tibble

Campus Kista AB, Hamnkrogen Stocksund AB, Helleborusskolan Täby AB, Helleborusskolan Österåker AB, Klart Skepp Marinteknik AB, Klart Skepp Stocksund AB, Kunskap Österåker AB, Lära i Österåker AB, Margarethaskolans Förskola AB, Rederi AB Älva, Spännande Pedagogik i Rätt Atmosfär i Stockholm AB, Stockholms Idrottsgymnasium AB, Tibble Campus Täby AB, Täby Friskola AB, Täby Förskola AB, Täby Förskola Galoppen AB och Växjö Fria Gymnasium AB. I moderbolagets balans- och resultaträkning ingår inte kommissionärsbolagen ovan.

Poster av engångskaraktär

Cedergrenska har inga poster av engångskaraktär under kvartalet.

Kassaflöde

Kassaflödet från den löpande verksamheten under det andra kvartalet uppgick till 13 108 KSEK (13 399).

Kassaflödet från investeringsverksamheten under det andra kvartalet uppgick till -1 231 KSEK (1 676). Det består av inköp av inventarier och en del ombyggnationer och renoveringar. I kassaflödet från finansieringsverksamheten har Cedergrenska under perioden amorterat 8 354 KSEK (-7 721).

Finansiell ställning

Likvida medel i koncernen uppgick vid periodens slut till 31 897 KSEK (27 466).

Nettoskulden uppgår till 5 240 KSEK (32 988).

Det egna kapitalet uppgår till 127 246 KSEK (137 401). Förändringen i det egna kapitalet beror på det genererade resultatet under kvartalet.

Totala räntebärande banklån uppgick vid periodens slut till 37 137 KSEK (60 455) och under perioden amorterades 8 354 KSEK (7 271).

Segment FÖRSKOLOR



Elevantal	Q2 23/24	Q1 23/24	Q2 22/23
Totalt antal barn i förskolan i snitt under perioden	828	805	853
Utveckling jmf med föregående period	2,9%		
Utveckling y/y	-2,9%		

Cedergrenska äger och driver 13 förskolor i Knivsta, Stockholm, Täby och Österåker kommun. Förskolorna bedrivs under varumärkena Fredsborg Förskola, Margarethaskolans Förskola, SPIRA Förskolor och Täby Förskola. Förskolorna arbetar Reggio Emilia-inspirerat i projekt där barnen får möjlighet att fördjupa sig i sitt utforskande med stöd av kompetenta pedagoger.

Antalet barn inom Cedergrenska's förskolor uppgår under rapportperioden till 828 barn och ökar därmed med 2,9 procent jämfört med föregående period. Förändringen förklaras av inskolningar som varit planerade till senhösten.

Förändringen mot föregående år förklaras främst av stängningen av enheten Ullna Strand som genomfördes våren 2023.

Segment GRUNDSKOLOR



Elevantal	Q2 23/24	Q1 23/24	Q2 22/23
Totalt antal elever i grundskolan i snitt under perioden.	2 315	2 310	2 446
Utveckling jmf med föregående period	0,2%		
Utveckling y/y	-5,4%		

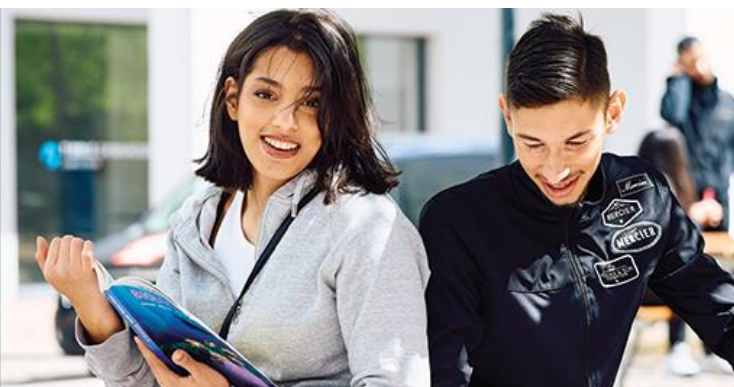
Cedergrenska driver tre grundskolor, Fredsborgskolan, Helleborusskolan och Täby Friskola, vid totalt tio enheter i Täby och Österåker kommun. Cedergrenskas grundskolor har ett nära samarbete med varandra, vilket skapar bra förutsättningar för skolans pedagoger som utbyter erfarenheter, idéer och visioner.

Antalet elever inom Cedergrenskas grundskolor uppgår till 2 315 elever och ligger

därmed relativt stabilt mot föregående period med en liten ökning.

Förändringen mot föregående år förklaras främst av nedstängningen av Almaskolan som genomfördes våren 2023.

Segment GYMNASIER



Elevantal	Q2 23/24	Q1 23/24	Q2 22/23
Totalt antal elever i gymnasiet i snitt under perioden	3 467	3 468	3 385
Utveckling jmf med föregående period	0,0%		
Utveckling y/y	2,4%		

Cedergrenska driver fem gymnasier i norra Stockholm och Växjö kommun. Skolorna drivs under varumärkena Marina läroverket, Stockholms Idrottsgymnasium, Tibble Gymnasium samt Växjö Fria Gymnasium. Segmentet är det största inom Cedergrenska och står för omkring hälften av koncernens omsättning.

Antalet elever inom Cedergrenskas gymnasier uppgår till totalt 3 467 elever under rapportperioden. Antalet ligger därmed stabilt mot föregående period men med en ökning om 2,4 procent jämfört med samma period föregående år.

Ägare och aktieinformation

Cedergrenska AB är ett svenskt publikt aktiebolag bildat den 18 december 2017 och registrerat hos Bolagsverket den 8 januari 2018. Nuvarande firma (tillika handelsbeteckning) registrerades den 22 september 2020. Bolaget har sitt säte i Danderyd kommun, Stockholms län, Sverige. Bolaget regleras av och bedrivs i enlighet med aktiebolagslagen (2005:551).

Vid ingången av verksamhetsåret uppgick bolagets aktiekapital till 695 954 SEK. Totalt antal aktier är 11 599 240 per 31 december 2023.

Tabellen nedan bygger på Euroclears aktiebok per 31 december 2023.

Aktieägare	Antal aktier	Andel av kapital och röster (%)
Niklas Pålsson	2 208 537	19,0%
Håkan Söderström	1 805 760	15,6%
Daniel Andersson genom bolag, Ignoramus AB	1 799 232	15,5%
Christian Drougge genom bolag, Berkshore AB	1 298 832	11,2%
UBP Clients	927 398	8,0%
FE Småbolag Sverige	600 000	5,2%
Övriga	2 959 481	25,5%
Totalt antal utestående aktier	11 599 240	100%

Incitamentsprogram

Bolaget har inga långsiktiga incitamentsprogram för ledande befattningshavare eller personal.

Övrigt koncernen

Risker och riskhantering

Cedergrenskas verksamhet är beroende av de ersättningssystem som fastställs på nationell och kommunal nivå. Detta innebär att verksamheten inte enbart påverkas av efterfrågan på utbildningar utan även är beroende av externa faktorer såsom demografi, samhällets investeringar i utbildningar samt allmänhetens inställning till fristående skolor. Cedergrenska och dess dotterbolag verkar på en starkt reglerad marknad och påverkas därmed av ändringar i lagar, regler och myndigheters tolkningar och praxis exempelvis avseende begränsningar av möjligheten att bedriva skolverksamhet i vinstsyfte.

För en mer detaljerad genomgång av risker och riskhantering hänvisas till bolagets årsredovisning, publicerat den 26 oktober 2023.

Transaktioner med närstående

Det finns inga transaktioner med närstående.

Framtidsutsikter

Cedergrenska lämnar, som börsnoterat bolag och utifrån regelverk, ingen prognos.

Redovisningsprinciper

Årsredovisning och delårsrapporter upprättas i enlighet med Årsredovisningslagen och BFNAR 2012:1 (K3). Se vidare i finansiell information avseende kommissionärsredovisning.

Uppställningar och värderingsprinciper i denna rapport överensstämmer med dem som används i senaste årsredovisning.

För fullständiga redovisningsprinciper hänvisas till senast publicerade årsredovisning.

Finansiella rapporter

Resultaträkning – Koncernen

Belopp i KSEK	Andra kvartalet		6 månader		Helår
	okt-dec 2023	okt-dec 2022	jul 2023- dec 2023	jul 2022- dec 2022	2022/23
Rörelsens intäkter					
Nettoomsättning	208 159	204 538	406 819	400 833	817 273
Övriga rörelseintäkter	16 465	18 822	29 772	30 420	61 398
	224 624	223 361	436 590	431 252	878 671
Rörelsens kostnader					
Råvaror och förnödenheter	-25 972	-26 239	-51 865	-51 803	-103 011
Övriga externa kostnader	-53 071	-51 028	-102 249	-98 180	-199 570
Personalkostnader	-130 345	-132 007	-260 033	-257 029	-527 915
Poster av engångskaraktär	0	2 212	0	2 212	2 005
Resultat före avskrivningar (EBITDA)	15 236	16 298	22 444	26 452	50 180
Av-/nedskrivningar av anläggningstillgångar	-2 330	-2 715	-4 773	-5 303	-10 347
Rörelseresultat före goodwillavskrivningar (EBITA)	12 906	13 583	17 671	21 149	39 833
Av-/nedskrivningar av goodwill	-9 137	-9 138	-18 274	-18 373	-36 647
Övriga rörelsekostnader	0	0	0	0	-398
Rörelseresultat	3 769	4 445	-603	2 776	2 788
Resultat från finansiella poster					
Ränteintäkter och liknande resultatposter	5	0	52	372	458
Räntekostnader och liknande resultatposter	-1 020	-991	-1 924	-1 801	-3 729
Resultat före skatt	2 753	3 455	-2 475	1 348	-483
Skatt på årets resultat	-2 595	-2 758	-3 536	-4 200	-6 880
Uppskjuten skatt	0	0	0	0	366
Nettoresultat	158	697	-6 011	-2 852	-6 997
Moderföretagets aktieägare	164	696	-5 991	-2 848	-6 988
Minoritetsintresse	-6	1	-19	-4	-9
Resultat per aktie, före utspädning, SEK	0,01	0,06	-0,52	-0,25	-0,60
Resultat per aktie, efter utspädning, SEK	0,01	0,06	-0,52	-0,25	-0,60
Justerat resultat per aktie, före utspädning, SEK	0,80	0,66	1,06	1,15	2,38
Justerat resultat per aktie, efter utspädning, SEK	0,80	0,66	1,06	1,15	2,38
Genomsnittligt antal aktier före utspädning	11 599 240	11 599 240	11 599 240	11 599 240	11 599 240
Genomsnittligt antal aktier efter utspädning	11 599 240	11 599 240	11 599 240	11 599 240	11 599 240

Rörelseresultat före goodwillavskrivningar (EBITA) och Resultat före avskrivningar (EBITDA) innehåller även raderna "övriga rörelsekostnader" och "poster av engångskaraktär".

Balansräkning – Koncernen

Belopp i SEK	UB dec 2023	UB dec 2022	UB jun 2023
TILLGÅNGAR			
Anläggningstillgångar			
Immateriella anläggningstillgångar			
Hysesrätter och liknande rättigheter	0	30	0
Goodwill	141 875	178 823	160 349
Summa Immateriella anläggningstillgångar	141 875	178 853	160 349
Materiella anläggningstillgångar			
Byggnader och mark	100	111	106
Fartyg och präm	9 121	12 467	9 133
Nedlagda utgifter på annans fastighet	9 823	13 403	12 774
Maskiner och tekniska anläggningar	976	1 632	1 297
Inventarier, verktyg och installationer	20 037	18 960	17 862
Summa materiella anläggningstillgångar	40 057	46 573	41 172
Finansiella anläggningstillgångar			
Summa finansiella anläggningstillgångar	147	147	147
Summa anläggningstillgångar	182 080	225 573	201 668
Omsättningstillgångar			
Varulager med mera			
Råvaror och förnödenheter	62	55	46
Summa varulager, förnödenheter mm.	62	55	201 668
Kortfristiga fordringar			
Kundfordringar	6 452	3 124	1 124
Skattefordringar	18 606	16 001	11 834
Övriga kortfristiga fordringar	2 339	2 522	8 194
Förutbetalda kostnader och upplupna intäkter	41 362	46 264	43 797
Summa kortfristiga fordringar	68 760	67 911	64 950
Kassa och bank	31 897	27 466	34 962
Summa omsättningstillgångar	100 719	95 433	99 959
SUMMA TILLGÅNGAR	282 799	321 005	301 627

Eget kapital och skulder

Belopp i SEK	UB dec 2023	UB dec 2022	UB jun 2023
EGET KAPITAL OCH SKULDER			
Eget kapital			
Aktiekapital	696	696	696
Övrigt tillskjutet kapital	145 916	145 916	145 916
Summa balanserat resultat inklusive årets resultat	-19 614	-9 483	-13 623
<i>Eget kapital hänförligt till moderföretagets aktieägare</i>	<i>126 998</i>	<i>137 129</i>	<i>132 989</i>
<i>Innehav utan bestämmande inflytande</i>	<i>248</i>	<i>271</i>	<i>267</i>
Summa eget kapital	127 246	137 401	133 256
Avsättningar			
Avsättningar för uppskjuten skatt	9 910	10 276	9 910
Övriga avsättningar	29	29	29
Summa avsättningar	9 938	10 305	9 938
Långfristiga skulder			
Övriga skulder till kreditinstitut	18 273	16 875	24 544
Summa långfristiga skulder	18 273	16 875	24 544
Kortfristiga skulder			
Skulder till kreditinstitut	14 624	32 729	16 707
Förskott från kunder	0	1 123	0
Leverantörsskulder	25 941	27 802	23 573
Checkräkningskredit	4 239	10 850	8 440
Skatteskulder	0	347	786
Övriga kortfristiga skulder	17 006	17 898	20 292
Upplupna kostnader och förutbetalda intäkter	65 531	65 675	64 091
Summa kortfristiga skulder	127 342	156 425	133 889
SUMMA EGET KAPITAL OCH SKULDER	282 799	321 005	301 627

Förändring i eget kapital – Koncernen

Värden i KSEK	Aktiekapital	Övrigt tillskjutet kapital	Balanserat resultat inklusive årets resultat	Innehav utan bestämmande inflytande	Summa
Ingående värde 2023-07-01	696	145 916	-13 623	267	133 256
Periodens resultat			-6 156	-13	-6 169
Utgående värde 2023-09-30	696	145 916	-19 779	254	127 087
Periodens resultat					
Utgående värde 2023-12-31	696	145 916	-19 614	248	127 246

Kassaflödesanalys – Koncernen

Belopp i KSEK	Andra kvartalet		6 månader		Helår
	okt-dec 2023	okt-dec 2022	jul 2023- dec 2023	jul 2022- dec 2022	2022/23
Den löpande verksamheten					
Resultat efter finansiella poster	2 753	3 455	-2 475	1 348	-483
Justering för poster som inte ingår i kassaflödet	11 757	9 508	23 047	20 958	44 623
	14 510	12 963	20 572	22 306	44 140
Skatt	-5 334	-5 039	-11 093	-12 083	-10 130
Kassaflöde från den löpande verksamheten före förändring av rörelsekapital	9 176	7 924	9 479	10 223	34 009
Kassaflöde från förändring av rörelsekapital					
Förändring varulager	3	12	-16	173	181
Förändring kortfristiga fordringar	4 972	-1 739	2 962	-5 343	-7 113
Förändring kortfristiga skulder	-1 043	7 201	523	803	-3 767
Kassaflöde från den löpande verksamheten	13 108	13 399	12 948	5 855	23 310
Investeringsverksamheten					
Förvärv/avyttring dotterföretag	0	4 027	0	62	4 089
Förändring immateriella anläggningstillgångar	0	-37	0	1 991	-2 037
Förvärv/avyttring av materiella anläggningstillgångar	-1 231	-2 314	-3 458	-4 303	-3 498
Kassaflöde från investeringsverksamheten	-1 231	1 676	-3 458	-2 251	-1 445
Finansieringsverksamheten					
Förändring checkräkningskredit	-9 112	-3 109	-4 201	-2 013	-4 424
Amortering av lån	-4 698	-7 271	-8 354	-16 104	-24 458
Kassaflöde från finansieringsverksamheten	-13 810	-10 380	-12 555	-18 117	-28 881
Periodens kassaflöde	-1 933	4 696	-3 065	-14 513	-7 017
Likvida medel vid periodens början	33 830	22 770	34 962	41 979	41 979
Likvida medel vid periodens slut	31 897	27 466	31 897	27 466	34 962

Resultaträkning – Moderbolaget

Belopp i KSEK	Andra kvartalet		6 månader		Helår
	okt-dec 2023	okt-dec 2022	jul 2023- dec 2023	jul 2022- dec 2022	2022/23
Rörelsens intäkter					
Nettoomsättning	40	0	520	0	0
Övriga rörelseintäkter	8 270	0	18 679	0	0
	8 310	0	19 199	0	0
Rörelsens kostnader					
Råvaror och förnödenheter	0	0	0	0	0
Övriga externa kostnader	-2 157	-696	-2 824	-1 236	-2 484
Personalkostnader	-8 426	0	-10 988	0	0
Avskrivningar	0	0	0	0	0
Rörelseresultat	-2 273	-696	5 387	-1 236	-2 484
Resultat från finansiella poster					
Ränteintäkter och liknande resultatposter	0	0	0	0	0
Räntekostnader och liknande resultatposter	-477	-533	-996	-1 013	-2 092
Resultat efter finansiella poster	-2 750	-1 229	4 391	-2 249	-4 575
Koncernbidrag	0	0	0	0	4 530
Resultat före skatt	-2 750	-1 229	4 391	-2 249	-46
Skatt på årets resultat (aktuell)	0	0	0	0	0
Nettoresultat	-2 750	-1 229	4 391	-2 249	-46

Balansräkning – Moderbolaget

Belopp i KSEK	UB dec 2023	UB dec 2022	UB juni 2023
Anläggningstillgångar			
Goodwill	0	0	0
Materiella anläggningstillgångar	0	0	0
Finansiella anläggningstillgångar			
Andelar i koncernföretag	214 566	214 566	214 566
Summa anläggningstillgångar	214 566	214 566	214 566
Omsättningstillgångar			
Kundfordringar	0	0	0
Fordringar hos koncernföretag	31 205	23 952	36 062
Skattefordringar	58	0	0
Övriga fordringar	912	0	7
Förutbetalda kostnader och upplupna intäkter	791	576	509
Kassa och bank	1 773	122	23
Summa omsättningstillgångar	34 739	24 650	36 601
SUMMA TILLGÅNGAR	249 305	239 216	251 168
EGET KAPITAL OCH SKULDER			
Eget kapital			
<i>Bundet eget kapital</i>			
Aktiekapital	696	696	696
	696	696	696
<i>Fritt eget kapital</i>			
Överkursfond	145 916	145 916	145 916
Balanserat resultat	23 345	22 371	23 390
Årets resultat	4 391	-1 229	-46
Summa eget kapital	173 652	167 058	169 261
Långfristiga skulder			
Långfristiga skulder	11 293	16 875	16 939
Summa långfristiga skulder	11 293	16 875	16 939
Kortfristiga skulder			
Skulder till kreditinstitut (KS)	11 291	17 000	11 291
Leverantörsskulder	803	812	143
Skulder till koncernföretag	49 110	36 320	51 885
Övriga kortfristiga skulder	1 467	0	0
Upplupna kostnader och förutbetalda intäkter	994	456	953
Summa kortfristiga skulder	63 664	54 587	64 272
Summa skulder	74 957	71 462	81 211
SUMMA EGET KAPITAL OCH SKULDER	249 305	239 216	251 168

Nyckeltal

Belopp i KSEK	Andra kvartalet		6 månader		Helår
	okt-dec 2023	okt-dec 2022	jul-dec 2023	jul-dec 2022	2022/23
Omsättningstillväxt	0,6%	19,5%	1,2%	17,6%	11%
EBITDA	15 236	16 298	22 444	26 452	50 180
Justerad EBITDA	15 236	14 086	22 444	24 240	48 174
EBITA	12 906	13 583	17 671	21 149	39 833
EBITA-marginal	5,7%	6,1%	4,0%	4,0%	4,5%
Justerad EBITA	12 906	11 371	17 671	18 937	37 827
Justerad EBITA-marginal	5,7%	5,1%	4,0%	4,4%	4,3%
Justerat nettoresultat, med återförda goodwillavskrivningar	9 295	7 623	12 263	13 308	27 645
Nettoskuld	5 240	32 988	5 240	32 988	14 728
Nettoskuld / justerad EBITDA	0,2	0,8	0,2	0,8	0,3
Genomsnittligt antal aktier	11 599 240	11 599 240	11 599 240	11 599 240	11 599 240
Antal utställda aktier vid periodens slut	11 599 240	11 599 240	11 599 240	11 599 240	11 599 240
Justerat nettoresultat per aktie, med återförda goodwillavskrivningar, SEK	0,80	0,66	1,06	1,15	2,38
Antal barn och elever	6 778	6 765	6 778	6 765	6 875

Nyckeltalsdefinitioner

Nyckeltal	Definition
Antal barn och elever	Antal elever i grundskola, gymnasium och yrkesutbildning samt antal barn i förskola.
Antal utställda aktier vid periodens slut	Antal aktier enligt registreringsbevis vid periodens slut.
EBITDA	Resultat före räntor, skatt, och av- och nedskrivningar.
Justerat EBITDA	EBITDA med avdrag för större poster av engångskaraktär.
EBITA	Resultat före räntor, skatt, och av- och nedskrivning av goodwill.
Justerat EBITA	EBITA med avdrag för större poster av engångskaraktär.
EBITA-marginal	EBITA delat med totala intäkter.
Justerad EBITA-marginal	EBITA efter avdrag av poster av engångskaraktär, delat med totala intäkter.
Genomsnittligt antal aktier	Genomsnittligt antal aktier under perioden viktat för eventuella nyemissioner, från den dagen de nya aktierna registrerades hos Bolagsverket.
Justerat nettoresultat, med återförda goodwillavskrivningar	Nettoresultatet efter skatt med återlagda goodwillavskrivningar och utan poster av engångskaraktär.
Justerat nettoresultat, med återförda goodwillavskrivningar, per aktie	Nettoresultatet efter skatt med återlagda goodwillavskrivningar och utan poster av engångskaraktär, dividerat med genomsnittligt antal aktier för perioden.
Nettoskuld	Räntebärande skulder (exklusive leasingskulder) med avdrag för likvida medel och räntebärande fordringar.
Nettoskuld/ Justerat EBITDA	Nettoskulden dividerad med resultatet före räntor, skatt, och av- och nedskrivningar (Justerat EBITDA), rullande för de respektive senaste fyra kvartalen.
Omsättningstillväxt	Ökningen av innevarande periods skolrelaterade omsättning i relation till motsvarande omsättning samma period föregående år.

Denna rapport har inte granskats av Bolagets revisor.

Styrelsen och verkställande direktören försäkrar att denna bokslutskommuniké ger en rättvisande översikt av moderbolagets och koncernens verksamhet, ställning och resultat samt beskriver väsentliga risker och osäkerhetsfaktorer som moderbolaget och de företag som ingår i koncernen står inför.

Stockholm den 22 februari 2024



Håkan Söderström
Styrelseordförande



Madeleine Silfverberg
Styrelseledamot



Niklas Pålsson
Arbetande styrelseledamot



Anna Rudberg
Styrelseledamot



Cecilia Westin-Borgell
Styrelseledamot
Arbetstagarrepresentant



Marie Wikner
Styrelseledamot
Arbetstagarrepresentant

Cedergrenska AB:s Certified Adviser är Svensk Kapitalmarknadsgranskning AB.

För ytterligare information, kontakta vd Lotta Smith.
Telefon: 070-743 38 10, e-post: lotta.smith@cedergrenska.se

Tidigare årsredovisningar och delårsrapporter finns tillgängliga på www.cedergrenska.se

Kalendarium

2024-05-23 Delårsrapport tredje kvartalet 2023/24
2024-08-29 Bokslutskommuniké 2023/24
2024-10-24 Årsredovisning 2023/24
2024-12-05 Årsstämma 2023/24